

Γ΄ ΤΑΞΗΣ ΗΜΕΡΗΣΙΩΝ & Δ΄ ΤΑΞΗΣ ΕΣΠΕΡΙΝΩΝ

**ΕΠΑΝΑΛΗΠΤΙΚΕΣ ΠΑΝΕΛΛΑΔΙΚΕΣ ΕΞΕΤΑΣΕΙΣ
ΗΜΕΡΗΣΙΩΝ & ΕΣΠΕΡΙΝΩΝ ΕΠΑΓΓΕΛΜΑΤΙΚΩΝ ΛΥΚΕΙΩΝ
ΤΡΙΤΗ 25 ΣΕΠΤΕΜΒΡΙΟΥ 2018**

**ΕΞΕΤΑΖΟΜΕΝΟ ΜΑΘΗΜΑ:
ΑΡΧΕΣ ΟΙΚΟΝΟΜΙΚΗΣ ΘΕΩΡΙΑΣ (Α.Ο.Θ.)**

ΣΥΝΟΛΟ ΣΕΛΙΔΩΝ: ΕΞΙ (6)

ΘΕΜΑ Α

Α1. Να χαρακτηρίσετε τις προτάσεις που ακολουθούν, γράφοντας στο τετράδιό σας, δίπλα στο γράμμα που αντιστοιχεί σε κάθε πρόταση, τη λέξη **Σωστό**, αν η πρόταση είναι σωστή, ή τη λέξη **Λάθος**, αν η πρόταση είναι λανθασμένη.

- α.** Με τον όρο «ανθρώπινο κεφάλαιο» εννοούμε το σύνολο των γνώσεων και των ικανοτήτων που αποκτά ο άνθρωπος με τη μόρφωση και την εμπειρία.
- β.** Το ονομαστικό Ακαθάριστο Εγχώριο Προϊόν (Α.Ε.Π.) είναι καλύτερο μέτρο σύγκρισης της ευημερίας μιας οικονομίας σε σχέση με το πραγματικό Α.Ε.Π.
- γ.** Η ανεργία τριβής εμφανίζεται όταν υπάρχουν κενές θέσεις εργασίας, όμως οι άνεργοι δεν μπορούν να απασχοληθούν σε αυτές, επειδή υπάρχει αναντιστοιχία ανάμεσα στα προσόντα και την ειδίκευσή τους και σ' αυτά που απαιτούνται για την κάλυψη των κενών θέσεων εργασίας.
- δ.** Δημόσια αγαθά ονομάζονται τα αγαθά για τα οποία δεν ισχύει η αρχή του αποκλεισμού.
- ε.** Τα μέτρα επαγγελματικής κατάρτισης και επανεκπαίδευσης, τα οποία λαμβάνει το κράτος, έχουν ως στόχο τη μείωση της διαρθρωτικής ανεργίας.

Μονάδες 15

Γ΄ ΤΑΞΗΣ ΗΜΕΡΗΣΙΩΝ & Δ΄ ΤΑΞΗΣ ΕΣΠΕΡΙΝΩΝ

A2. Να γράψετε στο τετράδιό σας τον αριθμό καθεμιάς από τις παρακάτω προτάσεις και, δίπλα στον αριθμό, το γράμμα που αντιστοιχεί στη σωστή απάντηση.

1. Με δεδομένο ότι το ονομαστικό εισόδημα ενός ατόμου είναι 1.250 χρηματικές μονάδες και το πραγματικό του εισόδημα είναι 1.000 χρηματικές μονάδες, το επίπεδο των τιμών υπολογίζεται σε:
 - α. 100
 - β. 120
 - γ. 125
 - δ. 250

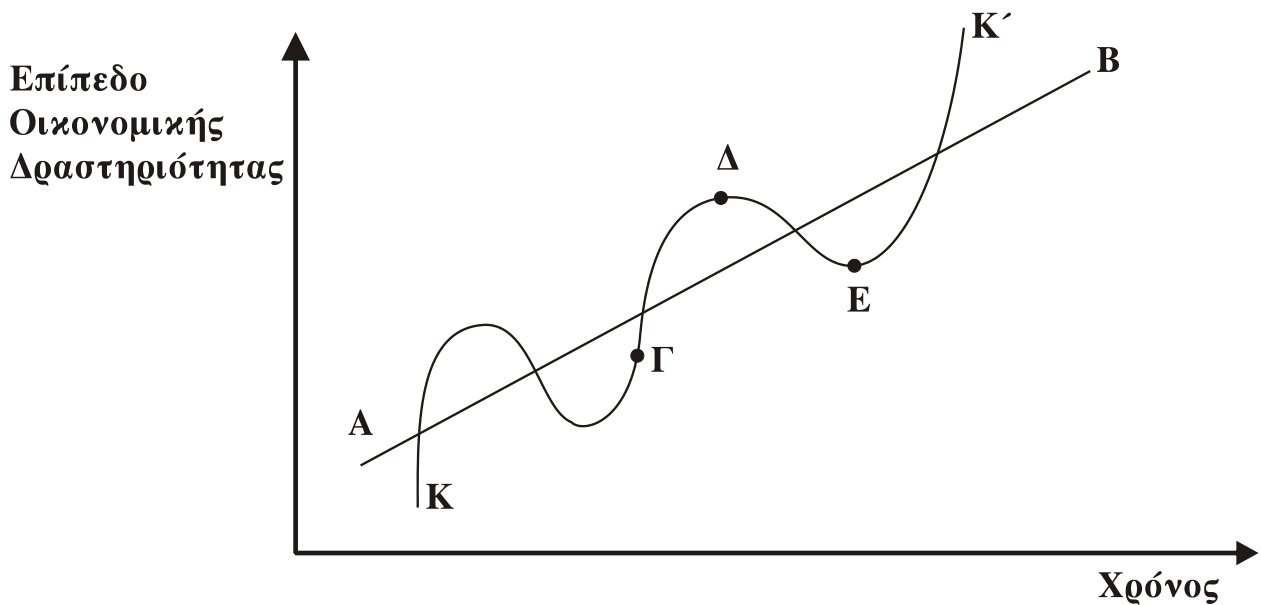
2. Αναλογική φορολογία σημαίνει ότι:
 - α. Όλοι οι φορολογούμενοι πολίτες πληρώνουν φόρους, ανάλογα με το εργατικό εισόδημα.
 - β. Όλοι οι φορολογούμενοι πολίτες πληρώνουν φόρους, ανάλογα με την περιουσία τους.
 - γ. Όλοι οι φορολογούμενοι πολίτες πληρώνουν τους ίδιους φόρους.
 - δ. Ο φορολογικός συντελεστής είναι ο ίδιος, ανεξάρτητα από τη φορολογική βάση.

Μονάδες 10

Γ΄ ΤΑΞΗΣ ΗΜΕΡΗΣΙΩΝ & Δ΄ ΤΑΞΗΣ ΕΣΠΕΡΙΝΩΝ

ΘΕΜΑ Β

Β1. Στο διάγραμμα 1 δίνεται μια απλοποιημένη εικόνα των φάσεων του οικονομικού κύκλου. Η γραμμή ΑΒ παριστάνει τη μακροχρόνια ανοδική τάση της οικονομίας μιας χώρας και η καμπύλη ΚΚ΄ τις οικονομικές διακυμάνσεις από τις οποίες διέρχεται η οικονομία της χώρας.



Διάγραμμα 1: Οι φάσεις του οικονομικού κύκλου

- α.** Για καθένα από τα σημεία Γ, Δ, Ε της καμπύλης ΚΚ΄, να αναφέρετε τη φάση στην οποία βρίσκεται η οικονομία (μον. 6).
- β.** Να αναφέρετε, ονομαστικά, τρία μεγέθη της οικονομίας τα οποία επηρεάζονται από τις οικονομικές διακυμάνσεις (μον. 6).
- γ.** Να αιτιολογήσετε σε ποια φάση του οικονομικού κύκλου παρουσιάζεται:
 - 1) ευνοϊκό κλίμα για επενδύσεις (μον. 6).
 - 2) απαισιοδοξία του επιχειρηματικού κόσμου για το μέλλον (μον. 7).

Μονάδες 25

Γ΄ ΤΑΞΗΣ ΗΜΕΡΗΣΙΩΝ & Δ΄ ΤΑΞΗΣ ΕΣΠΕΡΙΝΩΝ

ΘΕΜΑ Γ

Γ1. Δίνεται ο παρακάτω πίνακας για μια υποθετική οικονομία, η οποία, με δεδομένη τεχνολογία και απασχολώντας αποδοτικά όλους τους παραγωγικούς συντελεστές της, παράγει δύο αγαθά X και Ψ.

Συνδυασμοί	Αγαθό X	Αγαθό Ψ
A	0	1.000
B	200	600
Γ	300	300
Δ	360	0

Με βάση τα δεδομένα του παραπάνω πίνακα, να απαντήσετε στα παρακάτω ερωτήματα, παραθέτοντας τους κατάλληλους υπολογισμούς, όπου απαιτείται.

- α.** Να σχεδιάσετε με στυλό στο τετράδιό σας την Καμπύλη Παραγωγικών Δυνατοτήτων (Κ.Π.Δ.) της παραπάνω οικονομίας (μον. 4).
- β.** Να υπολογίσετε το Κόστος Ευκαιρίας του αγαθού X σε όρους του αγαθού Ψ από τον συνδυασμό Γ στον συνδυασμό Δ (μον. 4).
- γ.** Να υπολογίσετε το Κόστος Ευκαιρίας του αγαθού Ψ σε όρους του αγαθού X από τον συνδυασμό B στον συνδυασμό A (μον. 4).
- δ.** Με τη βοήθεια του Κόστους Ευκαιρίας, να ελέγξετε υπολογιστικά αν ο συνδυασμός (X=320, Ψ=220) είναι εφικτός, ανέφικτος ή μέγιστος (μον. 4).

Μονάδες 16

ΑΡΧΗ 5ΗΣ ΣΕΛΙΔΑΣ
Γ΄ ΤΑΞΗΣ ΗΜΕΡΗΣΙΩΝ & Δ΄ ΤΑΞΗΣ ΕΣΠΕΡΙΝΩΝ

Γ2. Να αναφέρετε τη διαφορά μεταξύ:

- α. ελεύθερων και οικονομικών αγαθών (μον. 3).
- β. διαρκών και καταναλωτών αγαθών (μον. 3).
- γ. κεφαλαιουχικών και καταναλωτικών αγαθών (μον. 3).

Μονάδες 9

ΘΕΜΑ Δ

Στον παρακάτω πίνακα παρουσιάζονται δεδομένα μιας υποθετικής οικονομίας, στην οποία παράγεται μόνο ένα αγαθό, για τα έτη 2002 και 2003. Το εργατικό δυναμικό κάθε έτους αντιστοιχεί στο 80% του πληθυσμού.

	Έτη	
	2002	2003
Τιμή	200	220
Ποσότητα		1.000
Α.Ε.Π. σε τρέχουσες τιμές	160.000	
Δείκτης τιμών (%)	100	
Α.Ε.Π. σε σταθερές τιμές		200.000
Πληθυσμός (αριθμός ατόμων)	2.000	
Εργατικό Δυναμικό (αριθμός ατόμων)		1.800
Απασχολούμενοι (αριθμός ατόμων)	1.280	
Άνεργοι (αριθμός ατόμων)		
Ποσοστό ανεργίας (%)		18

Γ΄ ΤΑΞΗΣ ΗΜΕΡΗΣΙΩΝ & Δ΄ ΤΑΞΗΣ ΕΣΠΕΡΙΝΩΝ

Δ1. Να μεταφέρετε στο τετράδιό σας τον παραπάνω πίνακα και να συμπληρώσετε τα κενά του, παραθέτοντας τους κατάλληλους υπολογισμούς.

Μονάδες 20

Δ2. Να υπολογίσετε το πραγματικό κατά κεφαλήν Α.Ε.Π. για το έτος 2002.

Μονάδες 5

ΟΔΗΓΙΕΣ ΓΙΑ ΤΟΥΣ ΕΞΕΤΑΖΟΜΕΝΟΥΣ

1. Στο τετράδιο να γράψετε μόνο τα προκαταρκτικά (ημερομηνία, εξεταζόμενο μάθημα). **Να μην αντιγράψετε τα θέματα στο τετράδιο.**
2. Να γράψετε το ονοματεπώνυμό σας στο πάνω μέρος των φωτοαντιγράφων, αμέσως μόλις σας παραδοθούν. **Δεν επιτρέπεται να γράψετε** καμιά άλλη σημείωση. Κατά την αποχώρησή σας να παραδώσετε μαζί με το τετράδιο και τα φωτοαντίγραφα.
3. Να απαντήσετε **στο τετράδιό σας** σε όλα τα θέματα, **μόνο με μπλε ή μόνο με μαύρο στυλό ανεξίτηλης μελάνης.**
4. Κάθε επιστημονικά τεκμηριωμένη απάντηση είναι αποδεκτή.
5. Διάρκεια εξέτασης: τρεις (3) ώρες μετά τη διανομή των φωτοαντιγράφων.
6. Ώρα δυνατής αποχώρησης: **17.00**

ΚΑΛΗ ΕΠΙΤΥΧΙΑ

ΤΕΛΟΣ ΜΗΝΥΜΑΤΟΣ

ΤΕΛΟΣ 6ΗΣ ΑΠΟ 6 ΣΕΛΙΔΕΣ